

Dynamique énergétique

Manuel de cours n° 2

Le système éthérique

Brigitte du Castel

Illustrations Christian Carpentier

Bonjour,

Voici la manuel n° 2 consacré au Système éthérique. Je décris dans cet ouvrage ce que je vois et ce que je vis au quotidien.

La difficulté c'est d'expliquer de manière compréhensible les multiples interactions entre les différentes structures énergétiques : champ éthérique, enveloppes, cylindre... mais aussi avec le corps physique, la psychologie comportementale en relation avec les mémoires du vécu, les programmations inscrites et la liaison sur notre dimension hors espace-temps.

Dans ce manuel, je n'explique pas tout. Il faudrait des dizaines de pages supplémentaires pour décrire les subtilités du Système éthérique mais j'ai dit ici l'essentiel et la lecture de l'ensemble des autres manuels suffit à la compréhension de la Dynamique énergétique.

Ces ouvrages sont techniques : la dimension d'enthousiasme de l'Homme relié intimement avec l'univers vibratoire dans un cycle évolutif n'est pas facilement transmissible à travers la description des rayonnements, des ondes et des mécanismes vibratoires.

Et pourtant, l'Homme d'aujourd'hui aurait bien besoin de ce souffle d'enthousiasme, de cette conviction, de cette foi, pour envisager et construire sa vie avec confiance et sérénité, en toute liberté.

Je crois que je parviens à transmettre cette dynamique au cours de mes séminaires.



A - Généralités

1) Corps éthérique, Champ éthérique ou Système éthérique ?

L'expression "**Corps éthérique**" est utilisée par les énergéticiens, pour désigner le rayonnement vibratoire de proximité qui émane du corps physique de l'homme.

Cette terminologie me paraît mal appropriée car en fait je distingue précisément deux rayonnements distincts et différenciés, qui peuvent donner à distance, l'illusion d'une seule et même radiation.

Je préfère donc utiliser l'expression "**Champ éthérique**" pour le décrire visuellement et "**Système éthérique**" pour analyser son fonctionnement.

2) Champ éthérique ou Aura?

Dans mon vocabulaire, j'utilise rarement le terme "Aura" car il est trop générique, approximatif et réducteur.

Les rayonnements vibratoires en relation directe avec l'homme, sont complexes, intelligents et interactifs. Il existe des différences fondamentales entre les différents composants, ce qui m'oblige à donner à chacun d'eux, pour être explicite, une dénomination précise afin de pouvoir en décrire les caractéristiques, les origines et les fonctionnalités.

Le **Champ éthérique** est un de ces composants, au même titre que les Enveloppes¹, le Cylindre et son contenu, l'Amande et la Structure IV. Le **Champ éthérique** est un système vibratoire de première importance. Ce n'est pas, comme parfois je l'entends dire avec une connotation péjorative, une structure secondaire, bien au contraire!

Si le **système éthérique** est le premier des deux modes de fonctionnement vibratoire de l'homme, son rôle fondamental est méconnu. Le **système Enveloppe** est le deuxième mode de fonctionnement spécifique à l'homme² et les deux systèmes, quoique différents, sont intimement liés, complémentaires et indissociables.

Donc, si le terme "**Aura**" regroupe pour le grand public, l'ensemble des émissions vibratoires immatérielles de l'homme, le **Champ éthérique** doit aussi être intégré dans cette désignation inappropriée, mais largement utilisée dans le langage populaire.

¹ **Enveloppes**: terme qui désigne les 3 "Enveloppes" énergétiques de l'homme incarné, souvent appelées "Corps subtils, corps astral, mental, causal...etc). Si une des Enveloppes est perturbée dans son fonctionnement, elle se transforme en "Echo". Son apparence est alors modifiée. J'utilise parfois l'expression Enveloppe-écho pour évoquer cette possibilité de dysfonctionnement.

² Voir le manuel : Enveloppes

3) Fonctionnez-vous en mode **Ethérique** ou en mode **Enveloppe**?

L'interrogation est pertinente et singulière. Si je pose cette question en préambule à ce manuel, c'est pour attirer l'attention sur l'existence d'un **double mode de fonctionnement vibratoire** chez l'homme.

En fait nous fonctionnons alternativement et à notre insu sur l'un ou l'autre de ces deux modes, mais les conséquences, pour l'individu concerné sont de toute première importance.

Voici – à ce stade de lecture du manuel – quelques éléments de réponses à la question posée:

- La plupart des occidentaux de notre époque, fonctionnent quasiment en permanence sur le **mode Enveloppe**, c'est à dire sur les bases d'une analyse de l'environnement subjective et cognitive. Ce n'est pas très performant mais c'est un phénomène de société qui risque de durer.
- Une minorité d'entre nous fonctionne sur les deux modes. En **mode éthérique** à certains moments de la journée et en **mode Enveloppe** à d'autres moments. En **mode éthérique**, l'analyse de l'environnement est objective et instinctive : ils sont au contact direct des rayonnements vibratoires et ils en reçoivent les informations sans le filtre de la subjectivité individuelle et collective. Le fonctionnement humain est alors efficace.
- Quelques rares individus vivent essentiellement sur le **mode éthérique**: par exemple les ermites ou quelques solitaires retirés du monde, même sans vocation religieuse. Leur rôle est particulier comme nous le verrons plus loin.
- Dans notre monde moderne, l'humain est prévu pour fonctionner alternativement sur les deux modes, en fonction des besoins du moment. L'important pour l'énergéticien qui désire comprendre la Dynamique énergétique, c'est de connaître les deux modes de fonctionnement et de bien comprendre les différents mécanismes.
- Le passage d'un mode à l'autre est un automatisme naturel qui s'effectue à l'insu du sujet, même si celui-ci n'est pas conscient de l'existence des deux modes.
- Une alimentation saine et naturelle, de provenance régionale et de saison et un habitat en zone rurale à proximité de la nature favorise le **mode éthérique**.
- Une alimentation à base de produits étrangers à la région, en décalage de saison et un habitat en zone fortement urbanisée prédispose au **mode Enveloppe**.
- Toutefois, un citoyen qui s'alimente correctement peut sans beaucoup d'efforts fonctionner alternativement dans les deux modes.
- Le **mode éthérique** est le fonctionnement originel de l'humain: l'homme vivait ainsi dans la préhistoire avant d'être sédentaire. Le bébé dans les premiers jours de son existence est - en principe - en **mode éthérique** exclusif. Ce mode de fonctionnement n'est pas dépassé ni infantin, bien au contraire : il faudrait le préserver.

Quelques pages

plus loin ...

Brigitte du Castel

B - Description et fonctionnement

1) Description succincte

Je perçois le **Champ éthérique** comme une luminescence péri-corporelle émise à partir de la surface du corps et visible sur 3 à 5 cm environ.

Le **Champ éthérique** ne recouvre pas le corps dans son entier: il est absent et comme tronqué au niveau de la calotte crânienne et s'arrête aux malléoles des jambes. Il n'y a donc pas de **Champ éthérique** sur les pieds ni sur la partie supérieure du crâne.

L'intensité de sa luminescence et la longueur d'émission du rayonnement varient en fonction du bon ou mauvais fonctionnement éthérique. En fonction des besoins ponctuels physiologiques, certaines zones précises du **Champ éthérique** sont momentanément plus activées.

Le rayonnement est souvent plus intense dans le prolongement de l'axe des doigts et au niveau des épaules.

Le **Champ éthérique** n'est pas vraiment coloré : il apparaît comme vaguement opalescent dans des nuances gris-bleutées et laisse apercevoir en transparence la couleur plus intense du "Cylindre³" (une autre structure vibratoire interne), ce qui peut donner l'illusion d'une coloration propre au **Champ éthérique**.

La luminescence du Champ éthérique résulte en fait de **deux rayonnements** distincts et différents, imbriqués l'un dans l'autre:

- **Le champ informatif tellurique ou C.I.T**
- **Le champ informatif cosmique ou C.I.C**

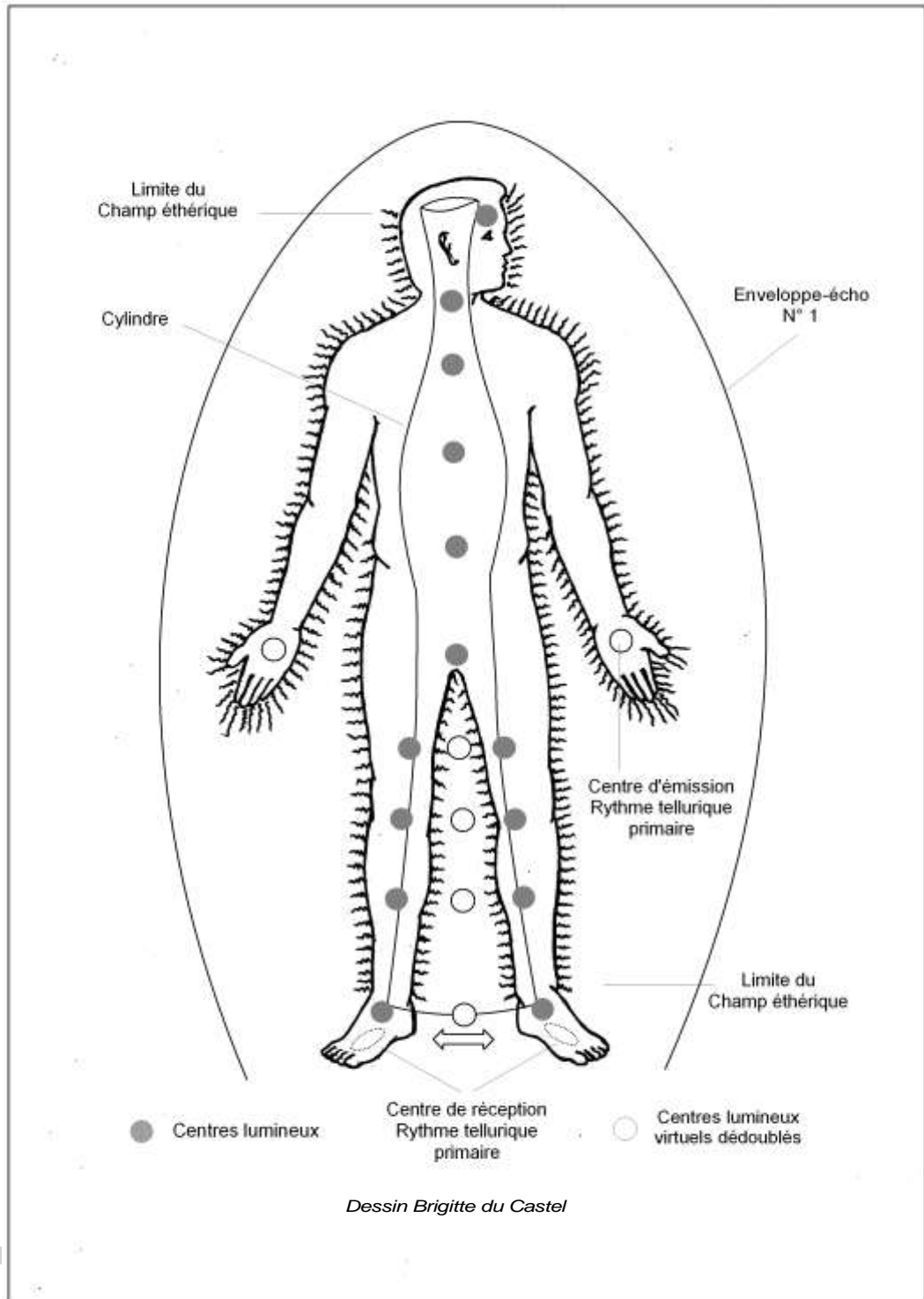
Ces deux rayonnements sont assez semblables : ils ont l'apparence de deux "filaments spiralés". Vu de près, le **Champ éthérique** donne l'image d'une toison de poils frisés.

Le filament du C.I.C est très légèrement plus long et plus "volatil" que celui du C.I.T. Les couleurs des deux filaments sont quasi-identiques, mais ils n'émettent pas sur la même longueur d'onde :

- Le C.I.T se syntonise⁴ sur le **Rythme tellurique primaire**
- Le C.I.C se syntonise sur le **Rythme cosmique modifié**

³ **Cylindre**: structure énergétique individuelle qui apparaît précisément à l'instant de la première respiration. C'est notre carte d'identité énergétique individuelle qui contient notre couleur de naissance, et dans les replis de ses deux spirales internes imbriquées, nos bulles de mémoires, nos potentiels humains et transcendants.

⁴ **Syntonisation**: terme d'électronique applicable à la Dynamique énergétique, pour désigner la mise en résonance de deux circuits ondulatoires sur la même fréquence.



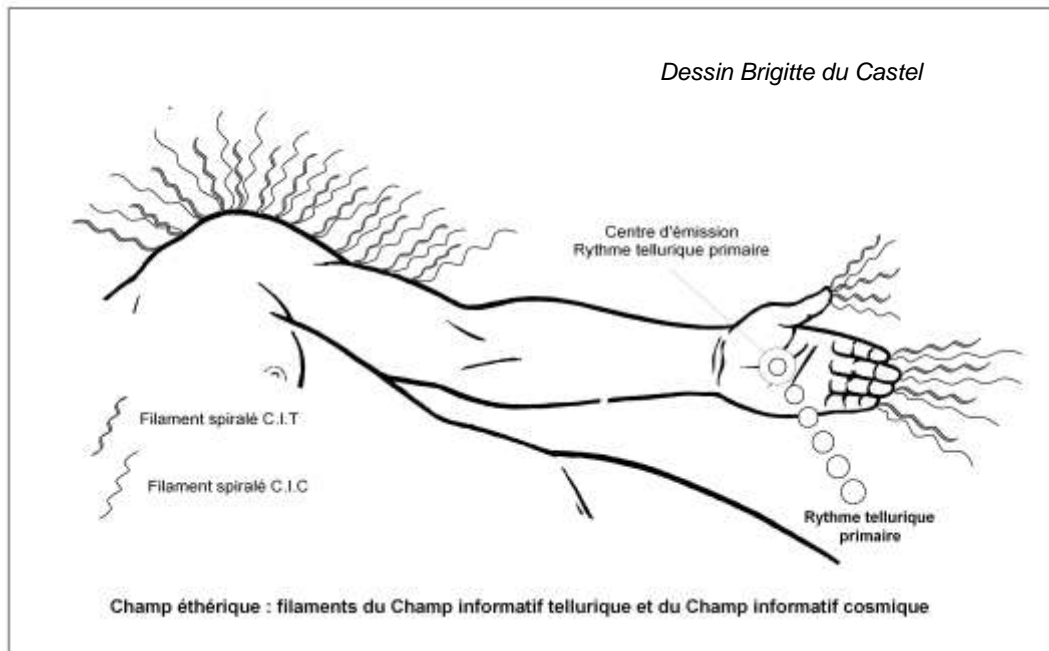
Représentation globale du "Corps éthérique" que j'appelle "Champ éthérique".
Les deux rayonnements étant confondus sur le dessin.

Commentaires:

Un Champ éthérique très intense, visible sur une quinzaine de cm ou plus, ne signifie pas que le sujet est dans un état de santé exceptionnel, ni qu'il dispose d'une grande puissance énergétique. Cette intensité excessive indique que le sujet a besoin de produire un effort pour établir le contact. Il en résulte une fatigue des cellules émettrices et à terme leur épuisement.

*J'ai souvent observé un Champ éthérique moins dense chez les personnes âgées, chez les malades ou lorsque l'alimentation est de mauvaise qualité énergétique. Dans certains cas pathologiques, le **Champ éthérique** présente une consistance spongieuse ou bien il est troué comme un gruyère.*

*Son apparence reflète l'état de santé global du corps physique et les atteintes organiques : c'est sur lui que se fixent les "**boules électrisées**" et les "**chaînes pathologiques**" connectées sur des organes et des articulations⁵.*



Pour des raisons de clarté, le Champ éthérique n'est pas représenté sur l'ensemble des parties apparentes du corps physique.

Ce qu'il faut retenir:

Le Champ éthérique est constitué de deux rayonnements distincts. Si la cellule émettrice a suffisamment d'énergie pour faire émerger le 1^{er} filament spirale et si la syntonisation est réussie sur le Rythme tellurique primaire, le 2^{ème} filament est activé et il se syntonise sur le Rythme cosmique modifié.

Si l'énergie de la cellule n'est pas suffisante pour réussir la syntonisation, la cellule s'épuise en vaines tentatives et le Système éthérique ne peut s'activer. Le sujet fonctionne alors en mode Enveloppe.

⁵ Voir les formations en TOUCH-LIGHT thérapie

Quelques pages

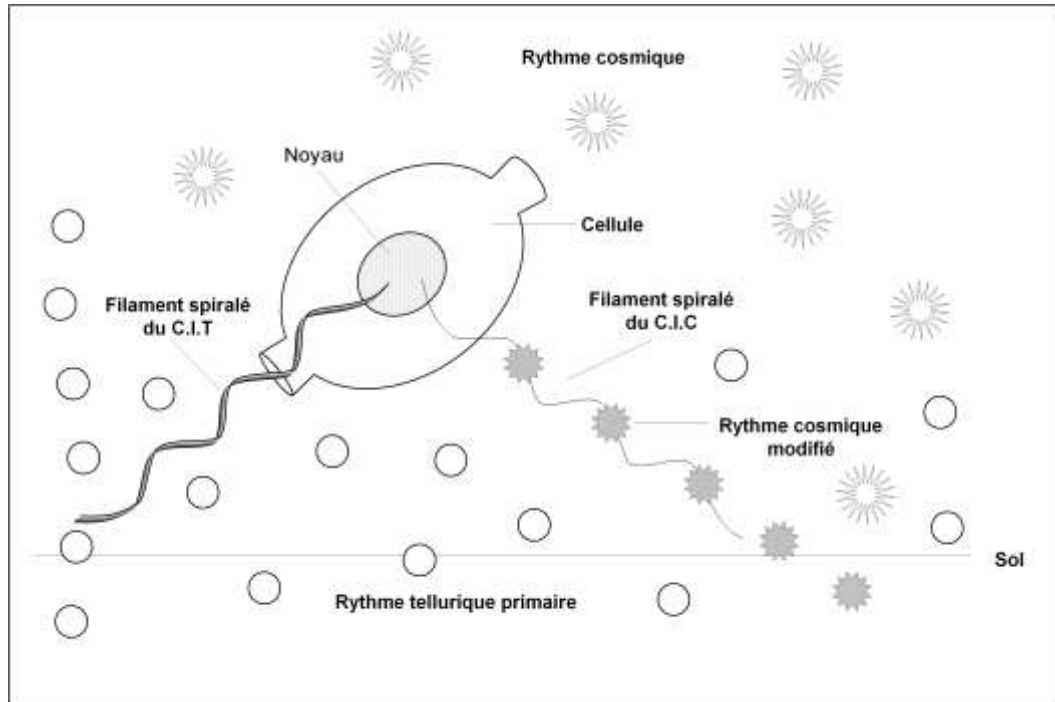
plus loin ...

Brigitte du Castel

7) Le mode canal

L'ancrage permet aux cellules d'être en mode canal.

Définition: une cellule est en "canal" lorsqu'elle est syntonisée à la fois sur le **Rythme tellurique primaire** et sur le **Rythme cosmique modifié**⁶.



Commentaires

Toutes les cellules du corps ne peuvent être en canal. Cela dépend de leur degré de maturité dans leur cycle de vie cellulaire et de la quantité d'énergie vibratoire alimentaire disponible. Si cette énergie est insuffisante, les cellules mêmes matures ne peuvent être en canal.

Les cellules du **cœur et des poumons** ne peuvent pas être en canal. Le cœur est uniquement syntonisé sur le Rythme tellurique primaire et les poumons sur le Rythme cosmique modifié. Ces deux organes fonctionnent complémentaires sur un plan énergétique.

Lorsque les cellules sont en canal, les relations avec l'environnement sont affinées. J'entends par environnement: notre corps, notre espace, notre temps, les végétaux, les minéraux, les animaux et les autres humains.

- **Avec notre corps:** nos cellules gèrent efficacement notre métabolisme et nos défenses immunitaires. Nos organes fonctionnent mieux. Le

⁶ Nous verrons plus loin, que dans les heures qui suivent la naissance, les cellules sont aussi en canal, mais en syntonisation sur le Rythme tellurique primaire et directement sur le Rythme cosmique (et non pas sur le Rythme cosmique modifié). Ces heures après la naissance sont un moment unique dans la vie de l'homme.

vieillesse est moins rapide. En canal, les cellules produisent – comme nous le verrons dans un prochain chapitre – les oligo-éléments indispensables à notre énergie Starter.

Nous somatisons beaucoup moins car nous sommes moins fragilisés par les réactions de l'entourage. Un mauvais Système éthérique génère une prédominance comportementale réactionnelle⁷ en relation avec un mode Enveloppe mal géré.

La prise de poids est souvent la conséquence d'un conflit relationnel et donc d'un Système éthérique déficient⁸.

- **Avec notre espace:** nos cellules sont "cadrées" en temps réel sur les réseaux cosmo-telluriques de proximité. Nous "ressentons" avec précision notre territoire dans lequel nous évoluons et nous nous localisons avec facilité. Nos mouvements et les déplacements de notre corps sont précis. Lorsque nos cellules sont en canal, la statique posturale est améliorée : notre corps recherche d'instinct la réception optimum des rayonnements cosmo-telluriques et agit naturellement sur notre structure osseuse, ligamentaire et musculaire pour trouver en permanence la meilleure statique de réception. Une mauvaise posture génère des dysfonctionnements articulaires et organiques mais aussi des effets comportementaux pénalisants par impossibilité de libérer l'énergie Starter.
- **Avec notre temps:** nous sommes cadrés sur le "tempo" du vivant. Notre métabolisme, notre fonctionnement physiologique se cadencent sur cette onde porteuse. Nos sécrétions internes et les oligo-éléments dont nous avons besoin sont produits et mis à disposition en temps opportun, dans le juste équilibre des besoins de nos activités. Notre sommeil est réparateur parce que moins perturbé par des "réveils pathologiques" au cours de la nuit. Notre perception de l'écoulement du temps est objective et aiguisée: nous sommes cadrés sur l'instant présent, donc plus attentif, plus conscients de vivre le moment avec intensité et moins sujet à l'inattention, à la distraction, au vagabondage mental qui donne aux autres l'impression que vous êtes ailleurs⁹. L'appréciation de la durée est juste et précise et nos actions s'organisent dans une chronologie efficace. L'acuité de la perception de l'instant apporte une meilleure discrimination sensorielle qui élimine les ressentis parasites mémorisés et interprétés dans le vécu personnel ou produits par l'analyse intellectuelle de la sensation¹⁰.
- **Avec les végétaux, les minéraux :** nous percevons – même sans les voir – leurs ondes de forme. Nous "savons" intuitivement ce qui est bon

⁷ *Tendance à réagir de manière conflictuelle*

⁸ *Ce n'est toutefois pas la seule cause.*

⁹ *Ce n'est pas qu'une impression: nous sommes absents de l'instant au moment de l'action, ailleurs dans notre passé ou dans notre futur, et déconnectés de l'action en cours.*

¹⁰ *"Voir l'énergie" suppose un très bon éthérique. Il n'est possible de voir que si l'on est précisément centré sur l'instant présent.*

pour nous, pour nous alimenter, pour nous soigner. Dans la nature, nous savons trouver les plantes que nous cherchons, les fleurs, les champignons.

Si vous avez un bon éthérique (donc si vos cellules sont en canal) il est facile de se "brancher" intentionnellement sur tel ou tel végétal que vous voulez trouver et d'être attiré vers l'endroit où il se trouve, en campagne ou en forêt.

Les personnes qui ont la "main verte" (donc un bon éthérique) ont une connaissance intuitive de la bonne terre, du choix de l'endroit où planter les légumes et les fleurs et des synergies végétales efficaces.

Il est facile aussi de trouver les arbres qui nous rechargent, même sans avoir la volonté de les chercher : nous sommes attirés sans y penser par telle ou telle essence ou par un arbre en particulier dont nous recherchons d'instinct le contact.

Nous avons des attirances ou des répulsions naturelles pour des bijoux¹¹, pour des pierres précieuses ou semi-précieuses. Un métal : l'or, l'argent, le cuivre, etc.. telle ou telle pierre nous attire où nous éloigne sans autre raison qu'un ressenti instinctif éthérique. Si nos cellules sont en canal, nous saurons choisir le métal ou le minéral qui nous apporte l'onde forme¹² dont nous avons besoin, au moment opportun.

Commentaires:

Est-ce sérieux ? Je vais parler de trèfles à quatre feuilles. Il paraît que c'est rare d'en trouver. Moi, j'en trouve à peu près comme je veux, et souvent j'en cueille une bonne dizaine en cinq minutes. Chance, malchance, je n'ai aucune idée sur la question, pour moi ce n'est qu'un jeu.

Mon record, si record il y a car je ne passe pas mon temps à cela, c'est la centaine en un quart d'heure. Je les donne toujours. A chaque fois que je suis dans un groupe, quelqu'un me dit : Et moi ? . Pas de problème, je repars sur le terrain et je reviens avec le trèfle manquant. Succès garanti.

J'ai même fait pour mon travail des mailings (des petits mailings, il ne faut pas exagérer) en collant sur chaque lettre, un vrai trèfle à quatre feuilles.

J'en ai toujours quelques dizaines en stock.

C'est facile pour moi. Si je me branche mentalement sur "recherche de trèfles à quatre feuilles" et si bien-sûr je suis dans un endroit où il y a des trèfles, je vois ça et là, l'espace d'un instant une sorte de champignon

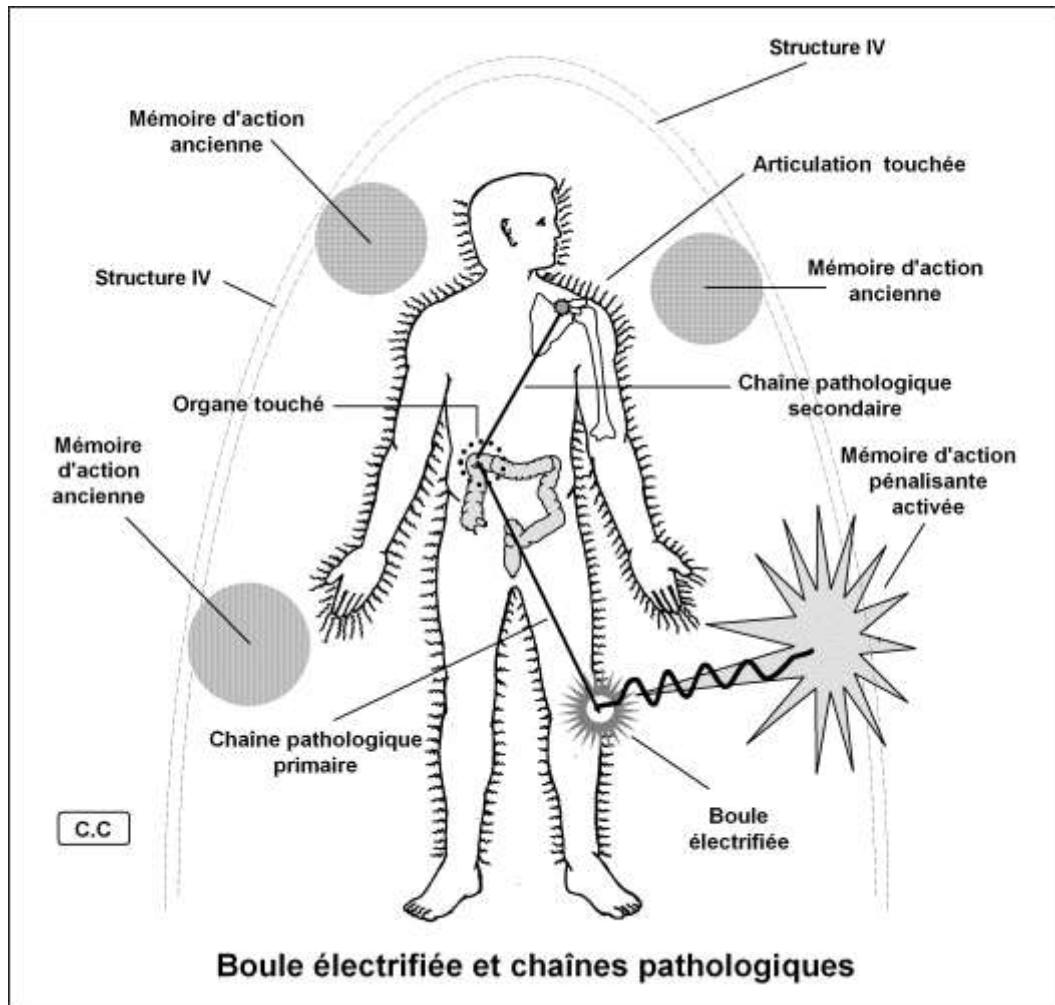
¹¹ Je n'apprécie guère les "bijoux de famille" qui véhiculent un contenu affectif souvent triste et un ancrage sur une personne disparue.

¹² J'utilise pour mon usage personnel ou parfois en thérapie des cristaux ou des pierres semi-précieuses dites "roulées". L'abrasion des pierres brutes, générée par un long frottement les unes contre les autres, fait émerger des lignes de force et de faiblesse, ce qui détermine une forme finale spécifique à la pierre. Indépendamment de "l'onde de forme" du minéral, la forme proprement dite de la pierre roulée détermine son type d'action en thérapie.

Quelques pages

plus loin ...

Brigitte du Castel



Chez ce sujet, la "Boule électriée" (Virus comportemental) est fixée sur le genou gauche. Cette boule est en relation avec la mémoire activée du choc sur Enveloppe (avec mise en écho de l'Enveloppe au moment du choc). La boule est connectée sur l'angle colique droit du côlon par l'intermédiaire de la Chaîne pathologique primaire. Cette partie de l'intestin est connectée sur la zone articulaire clavicule/tête humérale/acromion.

Conséquences: pathologies intestinales à terme, ballonnements, inflammations chroniques du côlon, modifications posturales du bassin. Au niveau de l'épaule : douleurs articulaires, restrictions des mouvements, torticolis, inflammations secondaires au niveau C7-C6 ...

D'autres mémoires anciennes sont présentes, mais non activées pour l'instant.

Commentaires

Un choc sur une structure vibratoire génère une boule électriée. Cet accident crée un précédent qui fragilise l'Enveloppe et facilite les récides.

Le sujet "traumatisé" vit normalement, mais il conserve durablement une vigilance pénalisante irraisonnée dans toutes les actions qu'il entreprend, en rapport plus ou moins directe avec le choc initial.

Tant que la Boule électriée est fixée sur le corps physique et l'éthérique, cette mémoire cellulaire se réactive dans le mode sommeil et empêche, comme nous le verrons plus loin, le "starter d'action".

Dès que le sujet est confronté dans son vécu à une situation qui lui rappelle de près ou de loin le choc initial, il se met en état d'urgence, refuse de prendre le moindre risque et si l'entourage insiste, il peut développer une forme d'agressivité.

L'aide psychologique ne suffit pas à supprimer ce handicap, car la mémoire est inscrite et se réactive en permanence malgré les efforts du sujet et du psychologue. Dans certains cas cette mémoire (ou ces mémoires) génèrent des troubles obsessionnels compulsifs comportementaux.

*C'est pour cette raison que j'appelle la Boule électriée "**virus comportemental**", afin d'exprimer l'idée de réactivation chronique ou circonstancielle.*

5) Conséquences physiques et éthériques

La Boule électriée est un "non-rythme" installé durablement, une mémoire indélébile qui s'auto entretient en puisant son énergie dans les réserves vitales du sujet. Dès qu'elle se met en place, elle se connecte sur un des organes du sujet.

Le choix de cet organe dépend des circonstances et il est en relation avec la fonction organique activée précisément au moment du choc initial.

Sans entrer dans les détails, il est possible de faire un rapprochement avec les cycles organiques de l'énergétique chinoise. Je développe le sujet beaucoup plus précisément dans mes formations professionnelles sur la TOUCH-LIGHT thérapie.

La relation "Boule" / organe est pour moi tout à fait visible. C'est une "liaison glissante" visible en surface du Champ éthérique, au niveau du premier filament spiralé, qui se matérialise sur le corps physique du sujet par une ligne très légèrement décolorée, à peine perceptible sur la peau.

J'appelle la liaison boule électriée / organe: **chaîne pathologique primaire**.

L'organe cible est alors "pompé" c'est à dire vidé de son énergie vitale au profit:

- Des cellules asphyxiées sous l'amas fluide
- De la boule électriée elle-même qui a besoin d'énergie pour entretenir son non-rythme.

Très vite l'organe dysfonctionne et perturbe le cycle de l'activation énergétique séquentielle entre les organes.

Très souvent le sujet se réveille à des heures fixes. Ces insomnies dormitionnelles sont causées par la réactivation cyclique de l'organe touché.

Les cellules emprisonnées sous la boule électriée ne pouvant plus se recharger pendant le lissage, elles cherchent et trouvent leur énergie

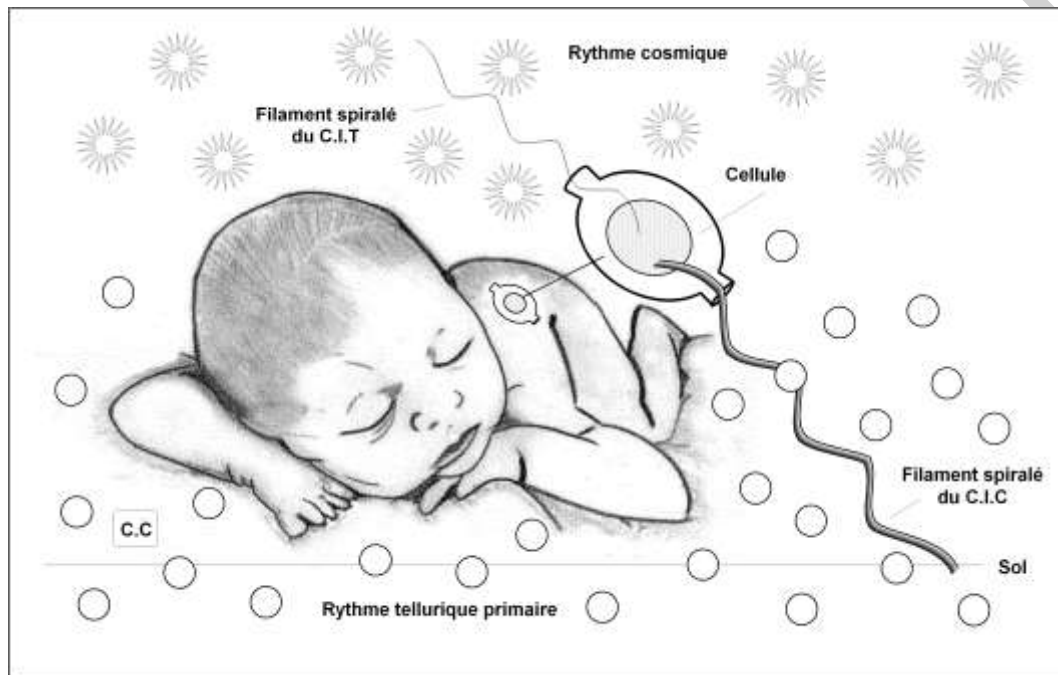
Quelques pages

plus loin ...

Brigitte du Castel

et s'il est placé au contact de la mère, il arrête son effort et se réfugie dans son Champ éthérique, avec l'inconvénient de retarder son autonomie énergétique.

Ces heures sont décisives pour son comportement ultérieur. Plus le bébé restera dans cet "état de grâce" plus il conservera dans son Moi profond le souvenir d'une communication possible avec les Rythmes hors-espace temps.



Bébé en mode "suspension"

La suspension se termine:

- Lorsque le bébé évacue son méconium, soit tout de suite après la naissance (suite à la compression subie lors du passage) soit durant les 24 heures qui suivent l'accouchement.
- Lorsque le bébé s'alimente pour la première fois par la première tétée ou par un biberon de lait maternisé.
- Lorsque l'énergie de proximité n'est pas suffisante pour ses besoins énergétiques, par exemple lorsque le bébé est en couveuse ou éloigné de sa mère.

Le fait d'évacuer le **méconium** et de recevoir une première alimentation inverse chez le nouveau-né le processus d'acquisition d'énergie vibratoire: Il ne se "nourrit" plus sur sa mère ou sur son entourage, mais il récupère dans les nutriments qu'il reçoit, l'énergie vibratoire dont il a besoin.

Le **colostrum**, substance sécrétée par la mère, dès la première tétée, est un laxatif qui facilite l'évacuation du méconium.

A partir de ce moment, ses cellules ne sont plus syntonisées sur le Rythme cosmique : elles se connectent sur le Rythme cosmique modifié et

son Système éthérique se met alors en place. Le nouveau-né s'autonomise et c'est en quelque sorte sa vraie naissance.

Le "**Cylindre**" du bébé n'est toujours pas activé, pour l'instant il fonctionne uniquement avec son Système éthérique.

Commentaires

J'ai assisté en direct à plusieurs accouchements (y compris le mien). En dehors du côté toujours émouvant d'une mise au monde, le processus énergétique est réellement impressionnant. J'ai toujours ressenti l'intensité et de la beauté du moment, de cet instant unique où le Cylindre condense toutes les programmations d'une vie future, de l'effort violent dans la matière pour la mère, "gonflée" et de l'extrême tension du nouveau-né tendu entre l'énergie terrestre et cosmique. Très grand moment!

Grand moment aussi lorsque je regarde un bébé dans son état de suspension! Il n'est pas encore humain, il n'est rien, rien d'autre qu'une liaison pure, qu'un trait d'union dans la dualité : la réalité tangible de la matière connectée sur le cosmique.

Pour l'entourage, le moment est précieux.

5) L'alimentation du bébé

Si le lait maternel est suffisant et de bonne qualité, si le bébé est l'objet de soins attentifs, si son environnement est confortable et serein: tout va pour le mieux!

Après l'accouchement, la mère qui a épuisé ses réserves, doit veiller à avoir une bonne alimentation énergétique, pour elle, mais aussi pour pouvoir donner à son bébé un lait de bonne qualité vibratoire.

L'allaitement développe une harmonie de fonctionnement instinctive avec le nourrisson.

Plus l'allaitement est prolongé (sans exagération), plus le bébé a le temps de développer le premier filament éthérique et plus il constitue une réserve d'énergie Starter, sous forme d'oligo-éléments extraits ou "transmutés" à partir des composants du lait :

- Cuivre 1 (onde forme bleu)
- Fer (onde de forme orange)
- Or (onde de forme jaune).

Ce sont des couleurs portantes¹³.

Il faut un minimum de 4 mois pour faire le plein en oligo-éléments (j'explique le rôle des oligo-éléments dans un prochain chapitre et dans le manuel sur les Enveloppes).

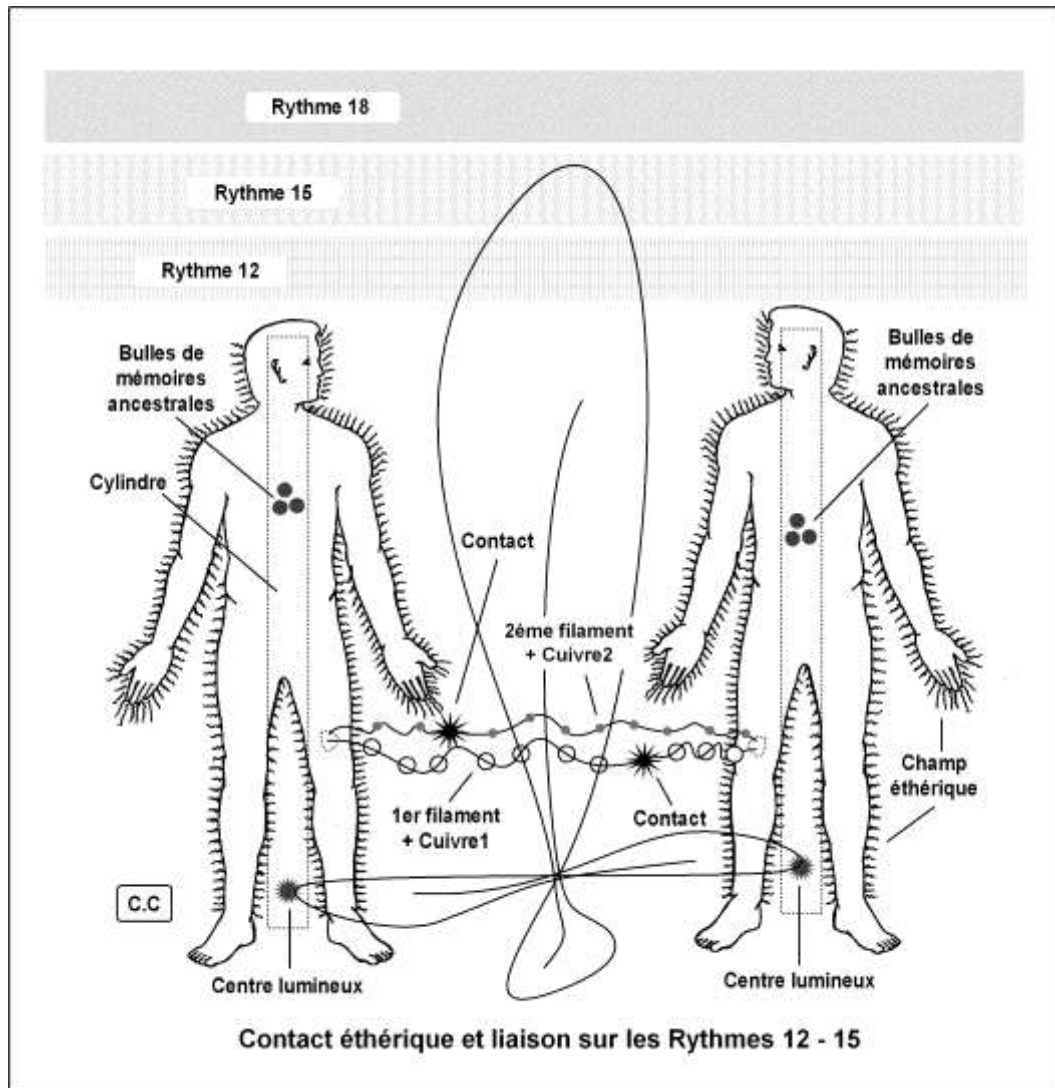
Si la mère ne peut allaiter, il faut donner au bébé une autre alimentation, et cela pose un problème. Le nouveau-né ne peut pas trouver pas dans le

¹³ Voir les manuels "La période de référence" et "Enveloppe".

Quelques pages

plus loin ...

Brigitte du Castel



Le 1^{er} filament de Bernard (à gauche) chargé de Cuivre1 (signal de demande d'action) cherche et trouve le contact avec le 1^{er} filament de Pascal (à droite). Pascal en réponse, envoie du Cuivre2 : le contact est réalisé entre Bernard et Pascal. Chez l'un et chez l'autre les mêmes mémoires ancestrales sont activées. Les 2 Cylindres sont en synergie, les centres lumineux sont reliés (lemniscate horizontale).

Bernard et Pascal sont en liaison sur les Rythmes 12 et 15 (lemniscate verticale) : intuition aiguë de l'environnement, "6^{ème} sens", chronologie et dextérité dans l'action, ressources physiques insoupçonnées.

M – Le soin éthérique

Il est arrivé à tout un chacun de vouloir spontanément soulager une personne en souffrance physique : c'est un réflexe naturel et normal qui résulte de nos mémoires ancestrales.

Le geste instinctif consiste à appliquer la main sur l'endroit douloureux. Ce geste simple est efficace : effectué tout de suite sur une personne en état de choc, après un coup ou une blessure, il empêche la vibration de l'écho de l'Enveloppe d'atteindre le corps physique. L'effet est transitoire, mais il donne le temps à la victime, d'aller chercher dans son Cylindre l'énergie nécessaire afin de gérer au mieux la situation¹⁴.

Il est possible d'intervenir plus efficacement sur une zone douloureuse. Un intervenant volontaire peut soulager la douleur en transférant, d'éthérique à éthérique sur la zone douloureuse, avec la main, une partie du Rythme tellurique primaire stockée dans ses cellules.

Pour le receveur, c'est l'opportunité de pouvoir se rétablir sur un bon équilibre vibratoire. L'effet n'est que momentané. Il ne s'agit pas d'une thérapie constructive, mais d'un "forçage vibratoire" transitoire, qui toutefois peut apporter un réel soulagement.

Cette technique n'est pas à la portée de tous : d'une part elle ne s'improvise pas et d'autre part le "donneur" doit-être doté d'un excellent système éthérique avec des réserves importantes en Rythme tellurique primaire. Si ce n'est pas le cas, le destinataire recharge le donneur avec le peu de réserve qu'il possède encore.

Pour être efficace, le donneur doit déterminer par un ressenti tactile, si la zone à traiter est en déficit Rythme tellurique primaire ou en surcharge de Rythme cosmique modifié, car les techniques sont différentes.

En général, les pathologies inflammatoires génèrent une surcharge locale, et les pathologies dégénératives un déficit.

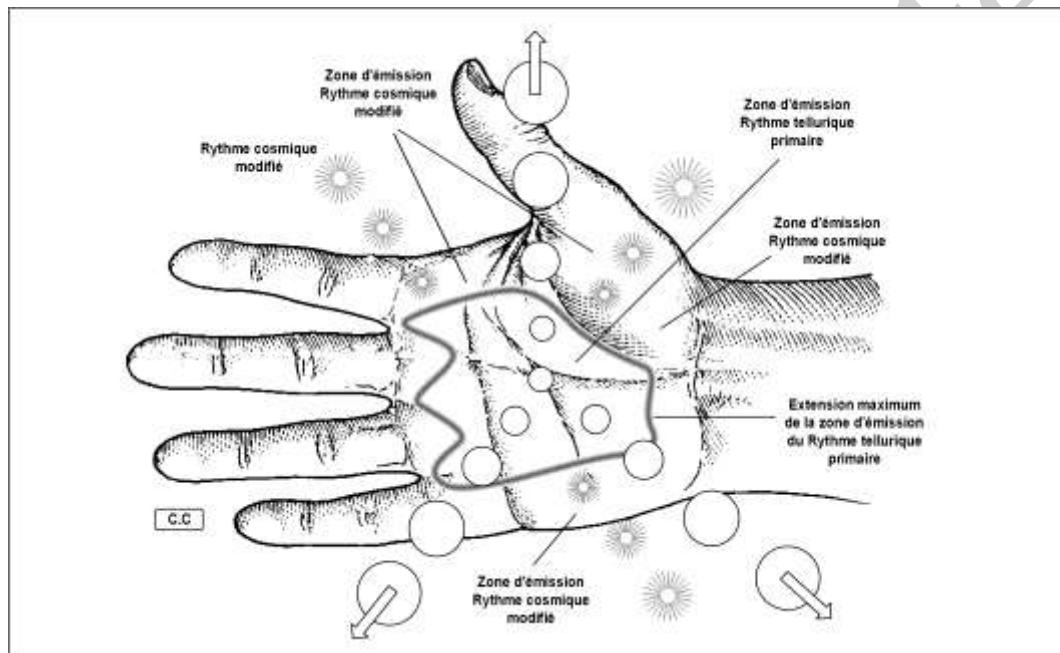
Le soin éthérique est efficace lorsqu'il est pratiqué correctement et apporte un soulagement rapide. Il ne concerne que les zones articulaires en extrémité des chaînes pathologiques secondaires (liaison organe cible de la Boule électriée avec une crête osseuse ou une articulation distale). Ce soin ne guérit pas mais soulage, ce qui est déjà un objectif satisfaisant.

Cette intervention ne peut se pratiquer si le patient est endormi : en mode sommeil le corps éthérique fonctionne en circuit fermé et ne peut recevoir de Rythme Tellurique Primaire ni de Rythme cosmique modifié.

¹⁴ Voir le manuel sur les Enveloppes.

Il arrive fréquemment que l'intervenant ressente dans son corps, par effet miroir, les symptômes algiques de son patient. Ces douleurs disparaissent en général rapidement si le praticien prend la précaution de se recharger lui-même après l'intervention, sur une zone où le Rythme tellurique primaire est présent. Dans les minutes qui suivent l'intervention, il est préférable d'éviter tout contact avec un autre patient!

Cette technique est un "**forçage**" vibratoire. L'intervenant doit pouvoir ressentir à quel moment le soin est terminé, car s'il prolonge son intervention, le Système éthérique de son patient ne peut pas retrouver son autonomie de fonctionnement.



Zones d'émission en Rythme tellurique primaire et cosmique modifié

Le signal de fin est perceptible. C'est au moment où l'intervenant détecte que sa main émettrice est entraînée dans un mouvement rotatoire qu'il faut arrêter l'action.

Prolonger le soin n'apporte aucun bénéfice pour l'intervenant qui transmet ses réserves en pure perte, mais produit par contre une dépendance fonctionnelle chez le patient qui éprouve alors artificiellement une profonde affinité avec le praticien. La sensation est gratifiante pour l'intervenant, mais inutile et malsaine pour le sujet qui perd de son autonomie.

... Lire la suite ...

Table des matières

A - Généralités

- 1- Corps éthérique, Champ éthérique ou Système éthérique
- 2- Champ éthérique ou Aura
- 3- Fonctionnez-vous en mode Ethérique ou en mode Enveloppe?
- 4- MOI-moi et MOI-je
- 5- Champ éthérique et effet Kirlian
- 6- Champ éthérique et acupuncture
- 7- Champ éthérique et nadis
- 8- Champ éthérique et enroulements ostéopathiques

B – Description et fonctionnement

- 1- Description succincte
- 2- Exemple d'observation en phase sommeil
- 3- Essai de connexion sur le Rythme tellurique primaire (1^{er} exemple)
- 4- Connexion sur le Rythme tellurique primaire (2^{ème} exemple)
- 5- L'ancrage
- 6- Connexion sur Rythme cosmique modifié
- 7- Le mode canal
- 8- Le contact éthérique entre humains
- 9- Dégradation du Système éthérique
- 10- Ressenti énergétique et Système éthérique

C – Ethérique et énergie carburant

- 1- Il faut au corps des aliments de bonne qualité vibratoire
- 2- L'eau
- 3- Rythme tellurique primaire et transit intestinal

D- Pathologies du Système éthérique

- 1- Problèmes éthériques liés à l'habitat
- 2- Problèmes éthériques liés à l'alimentation
- 3- Boules électrisées et chaînes pathologiques

E- Boules électrisées et chaînes pathologiques

- 1- Définitions
- 2- Processus de déclenchement de l'atteinte pathologique
- 3- Processus de mise en place de la Boule électrisée
- 4- Conséquences comportementales
- 5- Conséquences physiques et éthériques
- 6- Les organes hors d'atteinte
- 7- Stratégies thérapeutiques
- 8- Techniques thérapeutiques appropriées
- 9- En résumé

F- Le Système éthérique en mode sommeil

- 1- Observations sur un homme endormi
- 2- Tri sélectif et recharge des cellules en canal
- 3- Récupération d'énergie par les Boules électrisées et les chaînes

G - Origine du Champ éthérique

- 1- La mère avant l'accouchement
- 2- L'accouchement
- 3- Première respiration
- 4- La suspension
- 5- L'alimentation du bébé
- 6- Problématique liée à l'environnement
- 7- Accouchements par césarienne
- 8- Bébés en couveuse

H - Disparition du Champ éthérique

I - Oligo-éléments et Système éthérique

- 1- Différence énergie Starter / énergie potentiel d'action
- 2- Transformation des l'énergie vibratoire des aliments en oligo
- 3- Activation de l'énergie Starter et Ancrage
- 4- Modification du Champ éthérique après l'ancrage
- 5- Conséquences de l'ancrage ou du non-ancrage

J – Posture et énergie Starter

- 1- Déclenchement du Starter d'action
- 2- Description du processus vibratoire
- 3- Conséquence énergétiques

K - Cadrage espace – temps

- 1- Paul et François : deux exemples concrets
- 2- Ethérique et psychologie
- 3- Difficulté à prendre sa place
- 4- Début de matinée difficile
- 5- Au bureau

L – Le contact éthérique

- 1- Généralités
- 2- Contact éthériques et mémoires ancestrales
- 3- Comportement éthérique actuel
- 4- Processus vibratoire du contact éthérique
- 5- Connexion sur les Rythmes 3 6 9
- 6- Connexion sur les Rythmes 12 15 18

M – Le soin éthérique

N – L'alimentation énergétique

1. Buts de l'alimentation énergétique
2. Une alimentation locale et de saison
3. Généralités
4. Reconstitution des réserves en Cuivre1
5. Apport de Fer
6. Apport d'Or

***Vous pouvez vous procurer
cet ouvrage sur mon
site internet***

Brigitte du Castel

8 rue Jean Cocteau - 91490 Milly la Forêt

01 64 98 09 01